

SpeechMike Ambient (PSM5000)

Suche



Wichtig



Ihr
SpeechMike



Erste Schritte



Verwenden
des
SpeechMike
Ambient



Tastenmodi



Fehlersuche
und -
behebung



Technische
Daten



Zertifizierungen

Wichtig

Nehmen Sie keine Anpassungen und Modifikationen vor, die nicht in diesem Handbuch beschrieben sind. Befolgen Sie alle Sicherheitsanweisungen, um den ordnungsgemäßen Betrieb des Geräts zu gewährleisten. Der Hersteller übernimmt keine Haftung für Schäden, die aus Nichteinhaltung der Sicherheitsanweisungen resultieren.

Sicherheitsanweisungen

- Schützen Sie das Gerät vor Regen und Feuchtigkeit, um Schäden am Gerät oder einen Kurzschluss zu vermeiden.
- Schützen Sie das Gerät vor übermäßiger Hitzeeinwirkung durch Heizgeräte oder direkte Sonneneinstrahlung.
- Sorgen Sie dafür, dass die Kabel, insbesondere an den Steckern und am Geräteausgang, nicht durch Quetschen beschädigt werden.
- Führen Sie nur die Wartungsmaßnahmen durch, die in diesem Benutzerhandbuch beschrieben werden. Zerlegen Sie das Gerät nicht in seine Einzelteile, um es zu reparieren. Reparaturen am Gerät dürfen nur von autorisierten Service-Centern durchgeführt werden.
- Alle Drahtlosgeräte können anfällig für Störungen sein, was sich negativ auf die Leistung auswirken kann.
- Sichern Sie Ihre Daten und Aufnahmen. Die Garantie des Herstellers erstreckt sich nicht auf den Verlust von Daten, der auf ein Verschulden des Benutzers zurückzuführen ist.
- Das Tragen des SpeechMike Ambient wird nicht empfohlen, wenn Sie einen Herzschrittmacher haben, da es zu Störungen kommen kann.

Reinigung und Desinfektion

- Ziehen Sie sämtliche Kabel vom Gerät ab, bevor Sie es reinigen.
- Reinigen Sie das Gerät mit einem weichen trockenen Tuch.

- Verwenden Sie zum Desinfizieren des Geräts Desinfektionsmittel für klinische Umgebungen und Geräte, die zur Patientenversorgung eingesetzt werden, wie beispielsweise Flächendesinfektionstücher.
- Verwenden Sie keine aggressiven Chemikalien oder scharfen Reinigungsmittel.
- Achten Sie darauf, dass keine Feuchtigkeit in die Geräteöffnungen gelangt.
- Vermeiden Sie es, die Oberfläche des Geräts mit harten oder scharfen Gegenständen zu bearbeiten, um sie vor Kratzern und dauerhaften Beschädigungen zu schützen.

Entsorgung des alten Geräts



Wenn ein Gerät mit dem Symbol der durchgestrichenen Abfalltonne auf Rädern versehen ist, bedeutet dies, dass das Gerät unter die Bestimmungen der Richtlinie 2011/65/ EU fällt. Bitte informieren Sie sich über das für Ihren Standort geltende System zur getrennten Entsorgung elektrischer und elektronischer Produkte. Halten Sie sich an die jeweils geltenden gesetzlichen Vorschriften und entsorgen Sie Altgeräte nicht über den normalen Hausmüll. Eine ordnungsgemäße Entsorgung von Altgeräten hilft, mögliche negative Auswirkungen auf die Umwelt und die Gesundheit zu vermeiden.

Über dieses Benutzerhandbuch

Auf den folgenden Seiten erhalten Sie einen Überblick über Ihr Gerät. In den sich daran anschließenden Kapiteln dieses Benutzerhandbuchs finden Sie ausführliche Beschreibungen. Lesen Sie sich die Anweisungen bitte sorgfältig durch.

Verwendete Symbole



Tipp

Mit diesem Symbol werden Informationen gekennzeichnet, die Ihnen dabei helfen sollen, das Gerät effizienter oder einfacher zu nutzen.



Anmerkung

Mit diesem Symbol werden Informationen gekennzeichnet, die Sie beachten sollten, wenn Sie mit dem Gerät umgehen oder es bedienen.



Achtung

Mit diesem Symbol werden Warnungen gekennzeichnet, die Sie beachten sollten, um das Gerät vor Beschädigung oder Datenverlust zu schützen. Ein unsachgemäßer Umgang mit dem Gerät kann zu Schäden führen.

War das hilfreich?

Ja

Nein

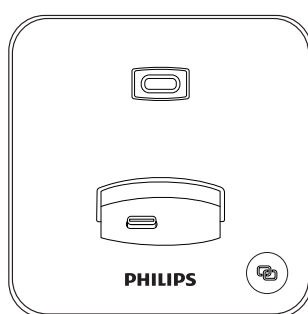
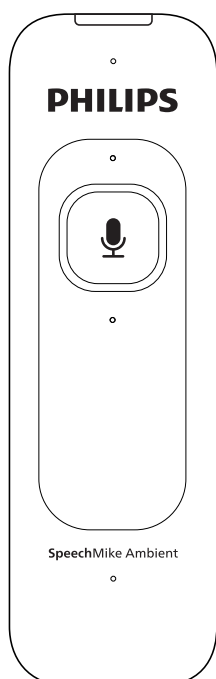
Ihr SpeechMike

Wir freuen uns, dass Sie sich für ein Philips Gerät entschieden haben. Auf unserer Website finden Sie vielfältige technische Unterstützung, beispielsweise Benutzerhandbücher, Software-Downloads und Informationen zur Garantie: www.philips.com/dictation[<http://www.philips.com/dictation>].

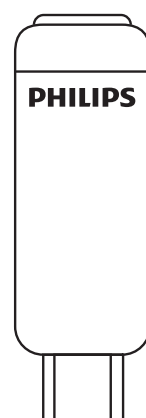
Highlights

- Drahtloses Aufnehmen und Wiedergeben
- Ausdauernder Akku
- Hervorragende Aufnahmequalität
- Mikrofon mit Rauschunterdrückung
- Ergonomisches Design

Verpackungsinhalt

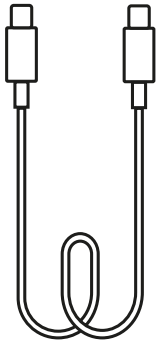


Dockingstation

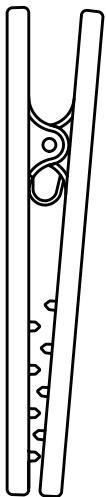


Drahtlosadapter

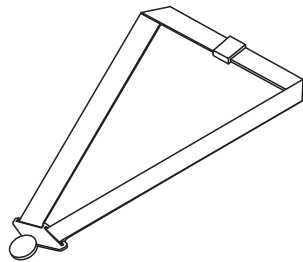
SpeechMike Ambient



USB-Kabel



Befestigungsclip

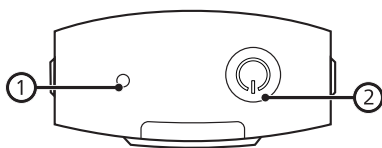


Trageband



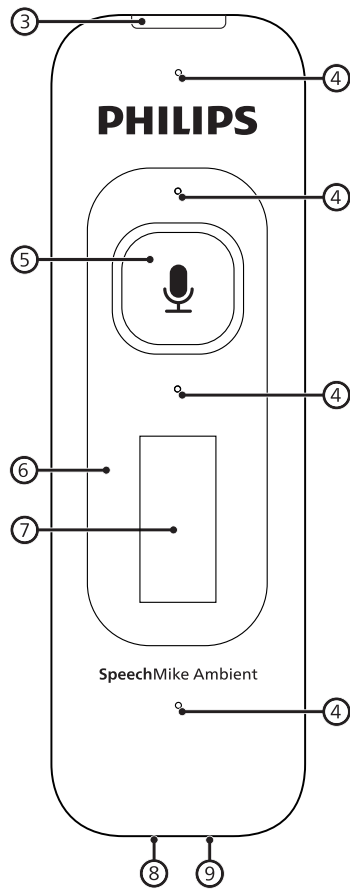
Kurzanleitung

Übersicht



1. Verbindungs-LED

2. Ein/Aus-Taste



3. Aufnahme-/Status-LED

4. Mikrofon-Array

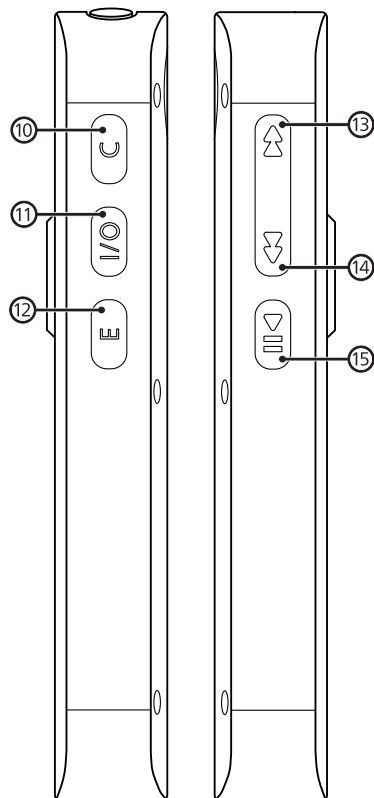
5. Aufnahmetaste

6. Lautsprecher

7. Display

8. USB-C-Anschluss

9. Kopfhörerbuchse



10. Befehlstaste

11. Taste „Ins/Ovr“ (Einfügen/Überschreiben)

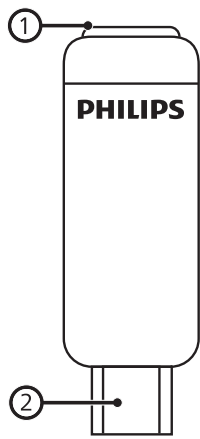
12. Taste „•EoL/••Prio“ (Ende des Diktats/Priorität)

13. Schneller-Vorlauf-Taste

14. Rücklauftaste

15. Wiedergabe-/Pause-Taste

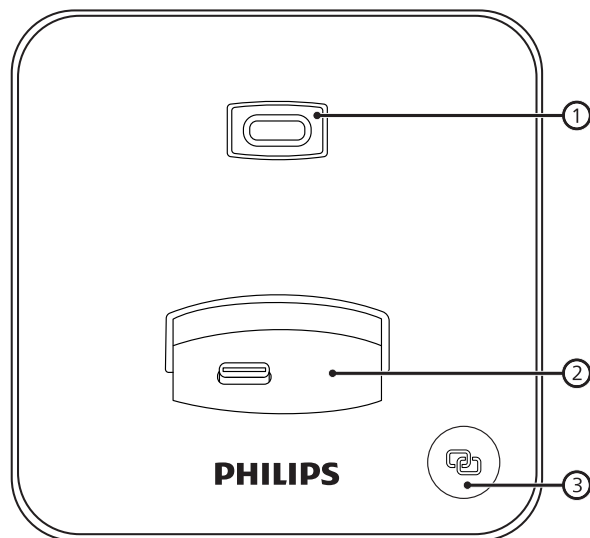
Übersicht des Drahtlosadapters

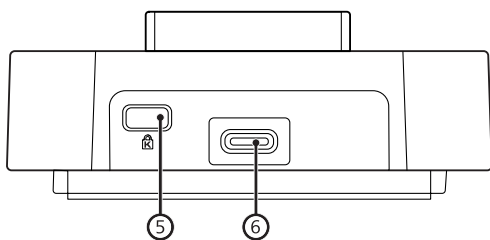
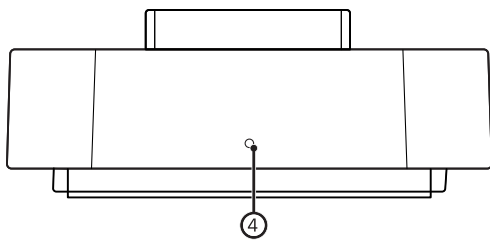


1. Verbindungs-LED

2. USB-Typ-C-Anschluss

Überblick über die Dockingstation





1. Anschluss für den Drahtlosadapter
2. SpeechMike Ambient Anschluss
3. Verbindungs-Button
4. Status-LED
5. Vorrichtung für Kensington-Schloss
6. USB-C-Anschluss

War das hilfreich?

Ja

Nein

Erste Schritte

Achtung

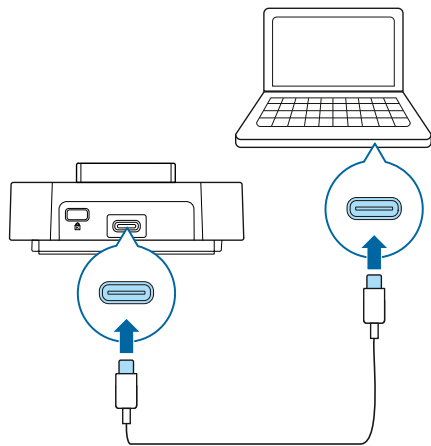
Lesen Sie sich vor dem Anschließen Ihres Geräts die Sicherheitsanweisungen durch (siehe [Sicherheitsanweisungen\[wichtig.html#sicherheitsanweisungen\]](#)).

Akku aufladen

- Laden Sie den integrierten Akku auf, bevor Sie das Gerät zum ersten Mal verwenden oder wenn Sie das Gerät längere Zeit nicht benutzt haben.
- Wenn sich das Gerät ausgeschaltet hat, weil der Akku vollständig entladen ist, geben Sie dem Gerät etwas Zeit, sich ausreichend aufzuladen, bevor Sie es wieder einschalten.
- Das SpeechMike Ambient wird aufgeladen, indem es an einen Computer angeschlossen wird. Schalten Sie den Computer jedoch aus, wird es möglicherweise nicht mehr geladen. Einige Computer verfügen über USB-Anschlüsse, die auch im ausgeschalteten Zustand Strom liefern; diese sind mit einem Blitzsymbol oder einem kleinen Häkchen gekennzeichnet. Wir empfehlen, diese Anschlüsse zum Aufladen zu verwenden wenn Sie das SpeechMike Ambient oder einer Dockingstation anschließen. Falls diese nicht verfügbar sind, können Sie stattdessen einen aktiven USB-Hub verwenden.

Gerät über die Dockingstation aufladen

- 1 Schließen Sie die Dockingstation an einen Computer an.

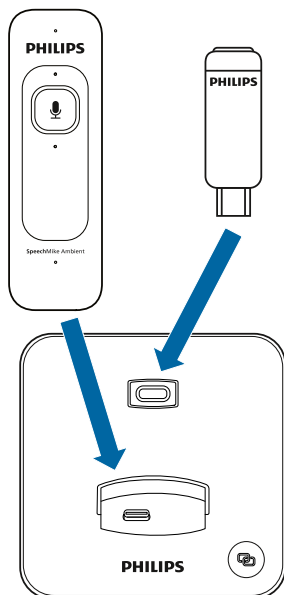


- 2 Setzen Sie das SpeechMike Ambient und den Drahtlosadapter in die Dockingstation ein.



Anmerkung

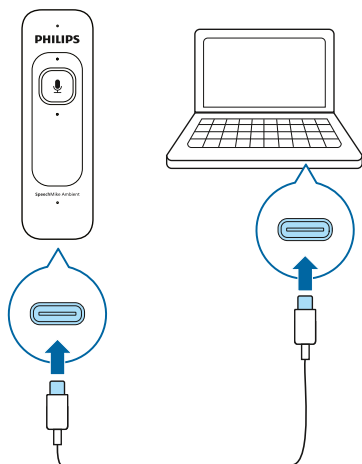
Stellen Sie sicher, dass Sie das SpeechMike Ambient bis zum Anschlag anschließen, damit es korrekt angeschlossen ist.



↳ Das Ladesymbol  wird am SpeechMike Ambient angezeigt.

Gerät über einen Computer aufladen

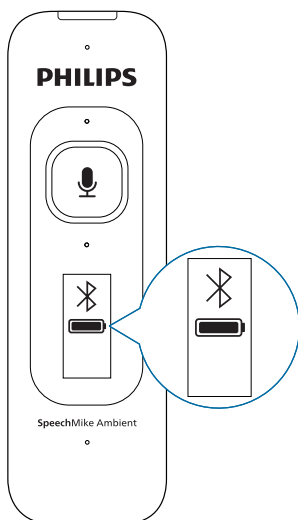
- 1 Verbinden Sie das SpeechMike Ambient an einen Computer.



↳ Das Ladesymbol  wird am SpeechMike Ambient angezeigt.

Bedeutung der LED-Status der Akkuanzeige

Unmittelbar nach dem Einschalten des SpeechMike Ambient zeigt das Display den Akku-Status an.







Akku Akkuladestand



100%

Noch über 10 Stunden
Aufnahmezeit

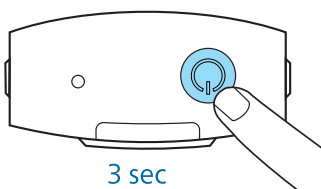
Akku	Akkuladestand
 75%	Noch maximal 7,5 Stunden Aufnahmezeit
 50%	Noch maximal 5 Stunden Aufnahmezeit
 25%	Noch maximal 2,5 Stunden Aufnahmezeit
Akku fast leer	Bitte laden Sie Ihr SpeechMike Ambient auf, um Unterbrechungen Ihrer Arbeit zu vermeiden.
	Akku lädt

Tipp

Sie können den Akku-Status Ihres SpeechMike Ambient jederzeit überprüfen, indem Sie kurz die Ein-/Aus-Taste drücken.

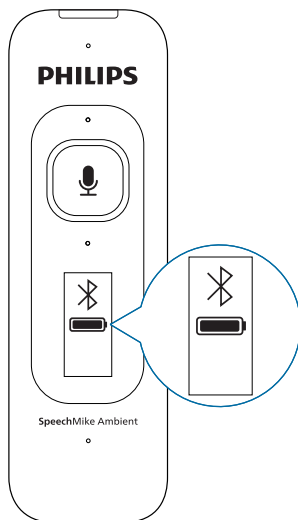
Gerät ein- und ausschalten

So schalten Sie das Gerät ein:

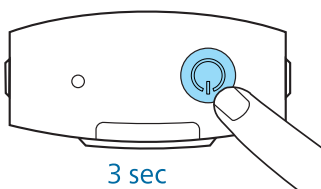


- Stellen Sie das Gerät kurz in die Dockingstation oder drücken Sie etwa 3 Sekunden lang die Ein/Aus-Taste.

↳ Der Display des SpeechMike Ambient schaltet sich von selbst ein.



So schalten Sie das Gerät aus:



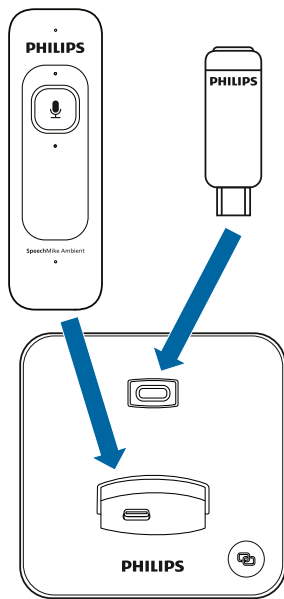
- Drücken Sie etwa 3 Sekunden lang die Ein/Aus-Taste.
- ↳ Der Display des SpeechMike Ambient schaltet sich von selbst aus.

Koppeln

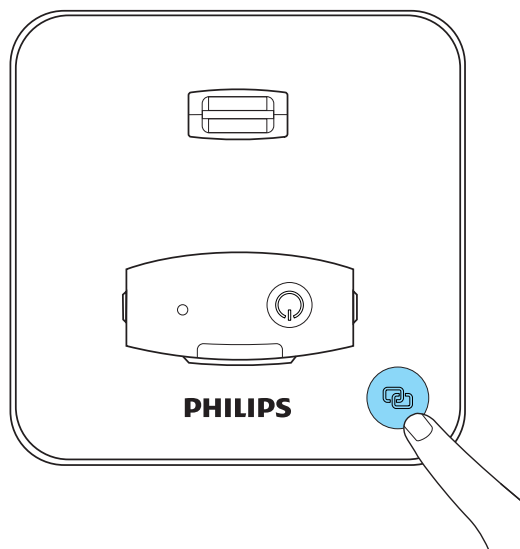
Sobald Sie Ihr SpeechMike Ambient mit einem drahtlosen Adapter verbunden haben, können Sie drahtlos diktieren und das Gerät an verschiedenen Arbeitsstationen ohne weiteren Kopplungsaufwand nutzen.

Koppeln Sie das SpeechMike Ambient und den Drahtlosadapter in der Dockingstation

- 1 Schließen Sie die Dockingstation an Ihren Computer an.
- 2 Setzen Sie das SpeechMike Ambient und den Drahtlosadapter in die Dockingstation ein.



3 Drücken Sie die Verbindungstaste an der Dockingstation.



4 Der Kopplungsvorgang beginnt.

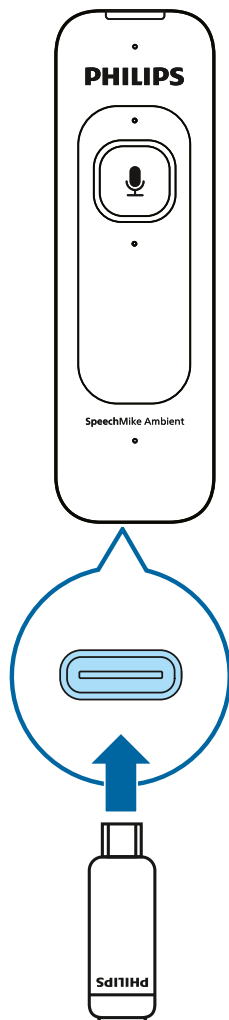
↳ Wenn die Kopplung abgeschlossen ist, leuchtet die Verbindungs-LED am SpeechMike Ambient und am Drahtlosadapter blau.

Koppeln Sie das SpeechMike Ambient und den Drahtlosadapter

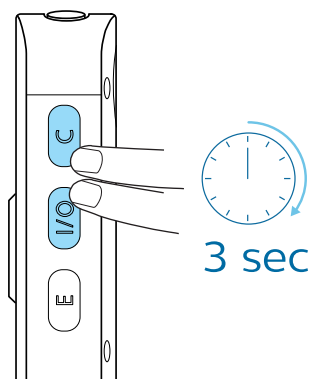
Sie können auch das SpeechMike Ambient und den Drahtlosadapter direkt ohne

Dockingstation koppeln:

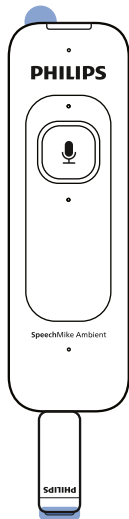
- 1 Stecken Sie den drahtlosen Adapter in den USB-C-Anschluss des SpeechMike Ambient.



- 2 Halten Sie die Befehlstaste und die Taste „•EoL/••Prio“ (Ende des Diktats/Priorität) 3 Sekunden lang gedrückt.

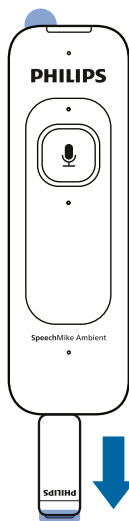


3

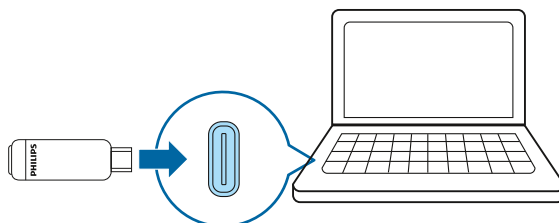


↳ Wenn die Kopplung abgeschlossen ist, leuchtet die Verbindungs-LED am SpeechMike Ambient und am Drahtlosadapter blau.

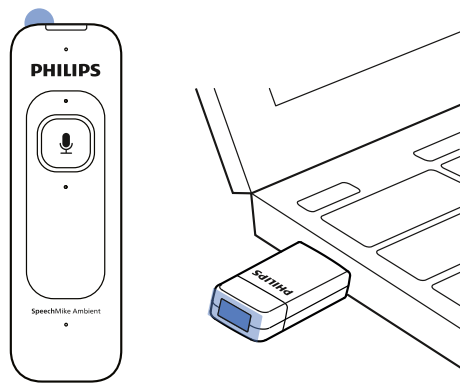
4 Entfernen Sie den Drahtlosadapter vom SpeechMike Ambient.



5 Verbinden Sie den Drahtlosadapter mit Ihrem Computer.



6

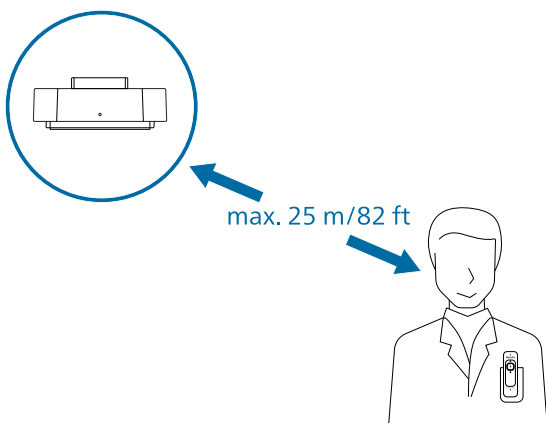


↳ Sobald die Verbindung wiederhergestellt ist, leuchtet die Verbindungs-LED am SpeechMike Ambient und am Drahtlosadapter blau.

Informationen zur Drahtlostechnologie

Das SpeechMike Ambient nutzt zur Herstellung einer Verbindung zwischen dem Diktiermikrofon und dem Drahtlosadapter / der Dockingstation Bluetooth Drahtlostechnologie.

Bei einer Bluetooth Verbindung müssen sich das SpeechMike Ambient und der Drahtlosadapter / die Dockingstation nicht in Sichtweite voneinander befinden, wobei der Abstand zwischen beiden aber nicht mehr als 5 Meter betragen sollte. Je näher sich die Geräte sind, desto besser ist die Verbindung. Die Verbindungsleistung kann durch einen zu großen Abstand oder Hindernisse zwischen den Geräten und Störungen durch andere elektronische Geräte beeinträchtigt werden.



Anmerkung

Sollten Verbindungsstörungen auftreten, achten Sie darauf, einen

Mindestabstand von 50 cm zwischen der Dockingstation und anderen drahtlosen Geräten wie Smartphones oder Laptops einzuhalten. Bei einem geringeren Abstand kann es zwischen der Dockingstation und anderen Drahtlosgeräten zu Interferenzen kommen.

Beim Verlassen des Empfangsbereichs

Wenn die drahtlose Verbindung unterbrochen wird, gibt das SpeechMike Ambient **No connection** aus. Die Verbindungs-LED leuchtet rot und auf dem Display ist das Bluetooth-Symbol durchgestrichen.

Bewegen Sie sich in diesem Fall in Richtung Dockingstation um wieder in den Empfangsbereich zu kommen.

Bewegen Sie sich in diesem Fall in Richtung Drahtlosadapter / Dockingstation, um das Gerät wieder in den Empfangsbereich zu bringen.

↳ Die Verbindung wird neu hergestellt.

↳ Das SpeechMike Ambient gibt **Connection established** aus. Die Verbindungs-LED leuchtet blau und das Bluetooth-Symbol auf dem Display ist nicht mehr durchgestrichen.

Ruhemodus

Wenn das SpeechMike Ambient 4 Minuten inaktiv war, wechselt es automatisch in den Ruhemodus, und die Verbindungs-LED blinkt blau. Wenn Sie das Gerät wieder aktivieren möchten, nehmen Sie es einfach in die Hand oder drücken Sie irgendeine Taste.

Wird das SpeechMike Ambient länger als 10 Stunden nicht genutzt, schaltet es sich automatisch aus, um Strom zu sparen. Wenn Sie das Gerät wieder einschalten möchten, stellen Sie es kurz in die Dockingstation oder drücken Sie so lange die Ein/Aus-Taste, bis der Display aufleuchtet.



Anmerkung

Im Ruhemodus ist die Verbindung zwischen dem SpeechMike Ambient und der Dockingstation vorübergehend unterbrochen. Wenn Sie das SpeechMike Ambient wieder aktivieren, indem Sie es in die Hand nehmen, wird die Verbindung sofort wiederhergestellt.




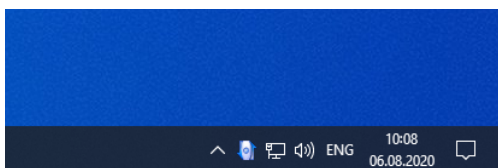
Tipp

Sie können diese Standardeinstellungen mit der Philips SpeechControl Treiber- und Konfigurationssoftware ändern und anpassen. Diese Software steht unter www.dictation.philips.com/speechcontrol zum Download bereit. Weitere Informationen finden Sie unter [Anpassen des SpeechMike Ambient](http://www.dictation.philips.com/speechcontrol)[\[verwenden-des-speechmike-ambient.html#anpassen-des-speechmike-ambient\]](http://www.dictation.philips.com/speechcontrol).

Lokalisieren Sie Ihr SpeechMike Ambient

Wenn es mehrere SpeechMike Ambient im Raum gibt und Sie nicht wissen welches SpeechMike Ambient mit Ihrem Computer verbunden ist, oder Sie möchten Ihr SpeechMike Ambient lokalisieren, können Sie dazu SpeechControl verwenden:

- 1 Laden Sie die neueste Version von SpeechControl (Philips Device Control Center) herunter (<https://www.dictation.philips.com/speechcontrol>) und installieren Sie diese.
- 2 Starten Sie das Philips Device Control Center:
 - Wenn bei der Installation die Option für den automatischen Start von Philips Device Control Center ausgewählt wurde, öffnen Sie das Programm, indem Sie in der Windows- Taskleiste im Infobereich auf das Symbol  klicken.



- Wenn Sie das Programm manuell starten möchten, öffnen Sie das Windows-Startmenü, und wählen Sie Philips Speech Control > Philips Device Control Center.

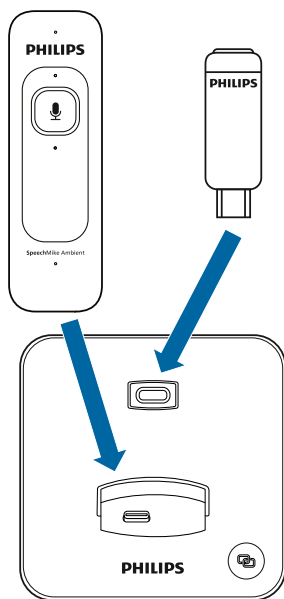
- 3 Klicken Sie im **Troubleshooter** Tab auf den **Identify device** Button auf der rechten Seite.

↳ Das aktuell verbundene SpeechMike Ambient wird kurz beepen.

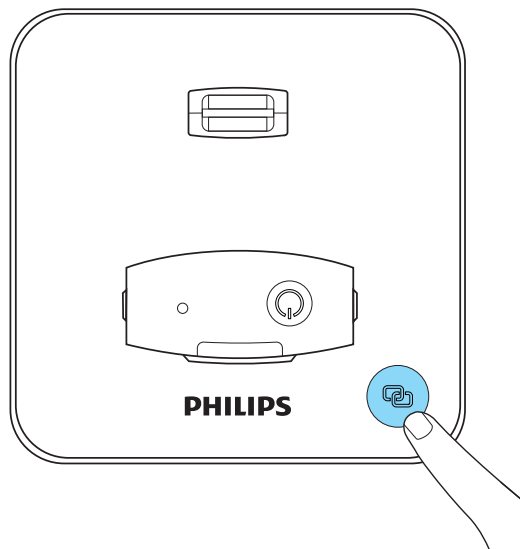
Drahtlosverbindung zurücksetzen

Wenn das SpeechMike Ambient nicht reagiert oder sich nicht mit dem Drahtlosadapter in der Dockingstation verbinden kann, können Sie die Drahtlosverbindung zurücksetzen.

- 1 Trennen Sie die Dockingstation von Ihrem Computer.
- ↳ Alle Anzeigen an der Dockingstation sind jetzt aus.
- 2 Drücken Sie etwa 5 Sekunden lang die Ein/Aus-Taste am SpeechMike Ambient.
- 3 Schließen Sie die Dockingstation an Ihren Computer an.
- 4 Setzen Sie das SpeechMike Ambient und den Drahtlosadapter in die Dockingstation ein.



- 5 Drücken Sie die Verbindungstaste an der Dockingstation.



6 Der Kopplungsvorgang beginnt.

↳ Wenn die Kopplung abgeschlossen ist, leuchtet die Verbindungs-LED am SpeechMike Ambient und am Drahtlosadapter blau.



Anmerkung

Bei Verbindungsproblemen finden Sie weitere Informationen unter [LED-Farben und ihre Bedeutung\[fehlersuche-und--behebung.html#led-farben-und-ihre-bedeutung\]](#).

War das hilfreich?

Ja

Nein

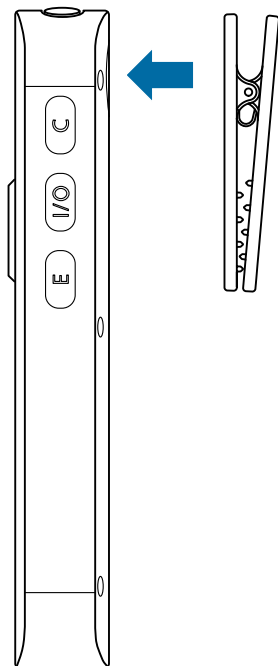
Verwenden des SpeechMike Ambient

Nutzungsoptionen

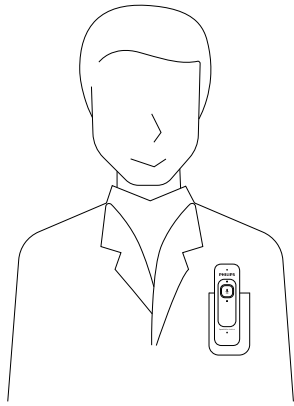
Sie haben verschiedene Möglichkeiten Ihr SpeechMike Ambient zu nutzen, abhängig von Ihrem Arbeitsumfeld und Ihren persönlichen Vorlieben.

Verwenden Sie den Montageclip

- 1 Befestigen Sie den Montageclip an der oberen Rückseite Ihres SpeechMike Ambient.



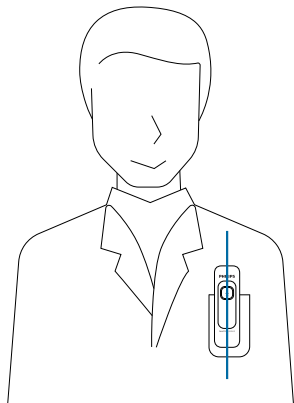
- 2 Verwenden Sie den Clip, um das SpeechMike Ambient an Ihrer Kleidung, zum Beispiel in einer Brusttasche oder direkt auf Ihrem Hemd anzubringen, indem Sie es direkt in den Stoff einklemmen.



Anmerkung

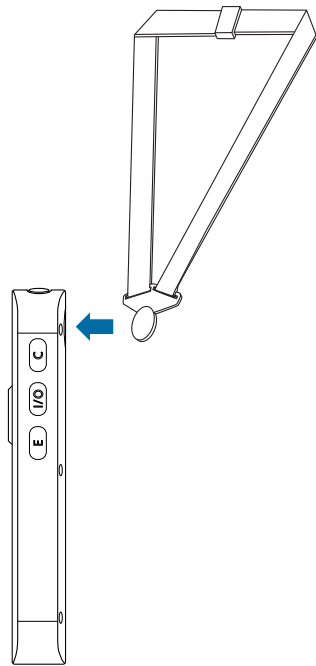
Verwenden Sie den Montageclip, um das SpeechMike Ambient an Ihrer Kleidung zu befestigen, wie Sie es auch mit einer Wäscheklammer tun würden. Bringen Sie den Clip nicht nur mit dem Magneten auf der Rückseite des Stoffs Ihres Hemdes an.

- 3 Stellen Sie sicher, dass die Mikrofonanordnung Ihres SpeechMike Ambient vertikal ausgerichtet ist.

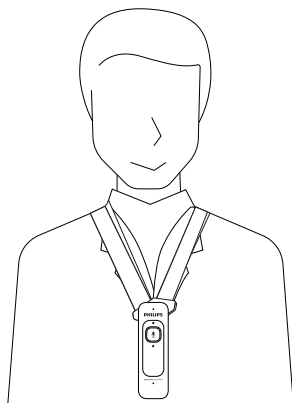


Verwenden Sie den Nackenriemen

- 1 Befestigen Sie den Nackenriemen an der oberen Rückseite Ihres SpeechMike Ambient.



- 2 Nutzen Sie den Riemen um sich das SpeechMike Ambient um den Hals zu hängen.



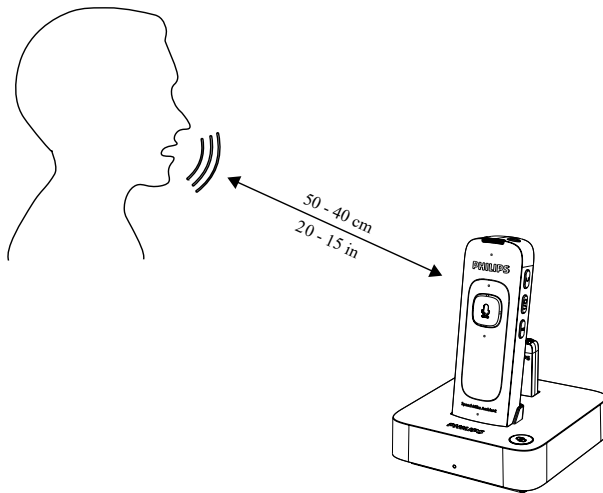
Anmerkung

Stellen Sie sicher, dass die Mikrofone Ihres SpeechMike Ambient nicht bedeckt werden (z. B. wenn Sie die Arme davor verschränken) und dass das SpeechMike Ambient frei und vertikal positioniert ist, um die beste Klangqualität zu ermöglichen.

Verwendung in der Dockingstation

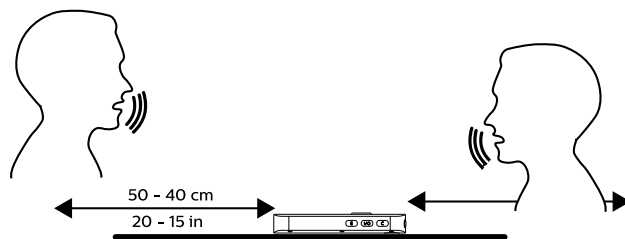
- 1 Platzieren Sie Ihr SpeechMike Ambient in der Dockingstation.

- 2 Achten Sie bei der Aufnahme darauf, dass Sie nicht zu weit vom SpeechMike Ambient in der Dockingstation entfernt sind. Der optimale Abstand beträgt 40-50 cm.



Zur Verwendung auf einem Tisch

- 1 Platzieren Sie Ihr SpeechMike Ambient längs auf einem Schreibtisch zwischen den beiden Sprechern.
- 2 Achten Sie bei der Aufnahme darauf, dass Sie nicht zu weit vom SpeechMike Ambient entfernt sind. Der optimale Abstand beträgt 40-50 cm.



Anmerkung

Wir empfehlen den **Ambient mode** zu verwenden wenn Sie das SpeechMike Ambient auf einem Tisch platzieren. Siehe [Verwendung des optimalen Audiomodus](https://www.speechmike.com/de/verwendung-des-optimalen-audiomodus) für weitere Informationen.

Aufnehmen

Aufnahme und Wiedergabe von Diktaten mit dem SpeechMike Ambient erfordert Diktier-Software wie Philips SpeechLive oder die SpeechLive Mobile App.

Weitere Informationen zur Nutzung von SpeechLive oder der SpeechLive Mobile App finden Sie unter www.speechlive.com/help [<https://www.speechlive.com/help>].



Anmerkung

- Stellen Sie sicher, dass der Abstand zwischen dem SpeechMike Ambient und dem drahtlose Adapter/der Dockingstation nicht weiter als 25 Meter (82 Fuß) ist. Weitere Informationen finden Sie unter [Informationen zur Drahtlostechnologie](#) [erste-schritte.html#informationen-zur-drahtlostechnologie].
- Wenn sich zwischen dem SpeechMike Ambient und den drahtlosen Adapter Objektive befinden, verringern Sie nach Möglichkeit die Übertragungsdistanz.
- Positionieren Sie sich bei der Aufnahme möglichst in einer Linie mit dem drahtlosen Adapter und achten Sie darauf, dass Ihr Körper das Signal nicht behindert.

Anpassen des SpeechMike Ambient

Passen Sie das SpeechMike Ambient mit der Software Device Control Center an individuelle Benutzeranforderungen an.


Über die Software können jeder Taste verschiedene Funktionen zugewiesen, bestimmte Merkmale aktiviert und deaktiviert sowie Anwendungen mit dem SpeechMike Ambient gestartet und gesteuert werden.

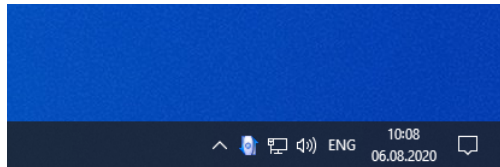
Anpassen von Tasten und Einstellungen des SpeechMike Ambient

- 1 Verbinden Sie das SpeechMike Ambient über die Dockingstation mit Ihrem Computer. Alternativ können Sie das SpeechMike Ambient über ein USB-C-Kabel mit Ihrem Computer verbinden, solange der Drahtlosadapter und das SpeechMike Ambient beide mit demselben Computer gekoppelt sind.
- 2 Laden Sie die neuste Version von SpeechControl (Philips Device Control Center)

herunter (<https://www.dictation.philips.com/speechcontrol>[\[https://www.dictation.philips.com/speechcontrol\]](https://www.dictation.philips.com/speechcontrol)) und installieren Sie diese.

3 Starten Sie das Philips Device Control Center:

- Wenn bei der Installation die Option für den automatischen Start von Philips Device Control Center ausgewählt wurde, öffnen Sie das Programm, indem Sie in der Windows- Taskleiste im Infobereich auf das Symbol  klicken.



- Wenn Sie das Programm manuell starten möchten, öffnen Sie das Windows-Startmenü, und wählen Sie Philips Speech Control > Philips Device Control Center.

Die aktuellen Einstellungen werden automatisch vom angeschlossenen SpeechMike Ambient heruntergeladen.

- 4 Konfigurieren Sie auf der Registerkarte **Device** (Gerät) die Geräteeinstellungen, und wählen Sie die jeweilige Funktion, die den einzelnen Tasten zugewiesen werden soll.
- 5 Speichern Sie die neuen Einstellungen, indem Sie auf die Schaltfläche **Upload** (Hochladen) klicken.



Anmerkung

Das SpeechMike Ambient kann durch Klicken auf die Schaltfläche **Defaults** (Vorgaben) auf die werkseitig voreingestellte Konfiguration zurückgesetzt werden. Klicken Sie auf die Schaltfläche **Upload** (Hochladen), um die Vorgabeeinstellungen zu speichern.



Tipp


- Sie können die Einstellungen und Tastenfunktionen in der Registerkarte **Device test** (Gerätetest) im **Device** (Gerät) Abschnitt

püfen.


Verwenden von Programmkurzbefehlen

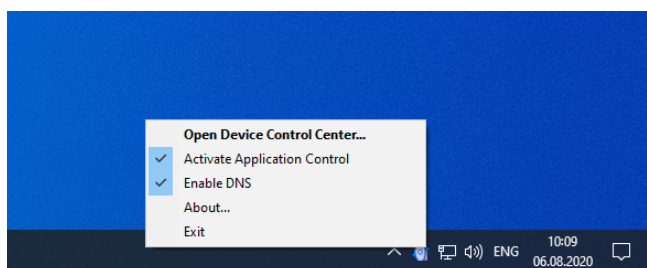
Mit der Software Device Control Center können andere Anwendungen mit den Tasten auf dem SpeechMike Ambient gestartet und gesteuert werden.

Über voreingestellte Profile in der Software Device Control Center kann das SpeechMike Ambient unmittelbar mit der Spracherkennungssoftware Dragon NaturallySpeaking und mit Microsoft Powerpoint eingesetzt werden. Weitere Profile für andere Anwendungen können programmiert werden.

- 1 Laden Sie die neuste Version von SpeechControl (Philips Device Control Center) herunter (<https://www.dictation.philips.com/speechcontrol>[\[https://www.dictation.philips.com/speechcontrol\]](https://www.dictation.philips.com/speechcontrol)) und installieren Sie diese.
- 2 Wenn bei der Installation die Option für den automatischen Start von Device Control Center ausgewählt wurde, wird das Programmsymbol  in der Windows-Taskleiste im Infobereich eingeblendet.

Wenn Sie das Programm manuell starten möchten, öffnen Sie das Windows-Startmenü, und wählen Sie Philips Speech Control > Philips Device Control Center.

- 3 Klicken Sie mit der rechten Maustaste in der Windows-Taskleiste im Infobereich auf das Programmsymbol  und stellen Sie sicher, dass **Activate application control** (Anwendungssteuerung aktivieren) aktiviert ist. Wenn die Option deaktiviert ist, funktionieren die konfigurierten Einstellungen und Schaltflächen für keine der Zielanwendungen.



Vorgabeprofil

Wenn einer ausgewählten Anwendung kein Profil zugewiesen wurde, wird automatisch das Vorgabeprofil angewendet. Das Profil ist so eingerichtet, dass Sie Dragon

NaturallySpeaking mit dem SpeechMike Ambient steuern können. Die folgenden Einstellungen sind festgelegt:

SpeechMike Ambient Taste	Zugewiesener Kurzbefehl
● Aufnahme	Aufnahme (push to dictate)
▶ Wiedergabe/Stopp	Von der aktuellen Cursor-Position abspielen
◀ Rücklauf	Cursor rückwärts bewegen
▶ Schneller Vorlauf	Cursor vorwärts bewegen
· EOL/·· PRIO	Rückwärts markieren
INS/OVR	Korrekturfenster öffnen

Powerpoint-Profil

Mit diesem Profil können Sie mit dem SpeechMike Ambient Powerpoint-Präsentationen steuern. Die folgenden Einstellungen sind festgelegt:

SpeechMike Ambient Taste	Zugewiesener Kurzbefehl
● Aufnahme	Schwarzer Bildschirm
▶ Wiedergabe/Stopp	Weißer Bildschirm
◀ Rücklauf	Gehe zur vorherigen Folie
▶ Schneller Vorlauf	Gehe zur nächsten Folie
· EOL/·· PRIO	Bildschirmpräsentation beenden
INS/OVR	Mauszeiger anzeigen/verstecken



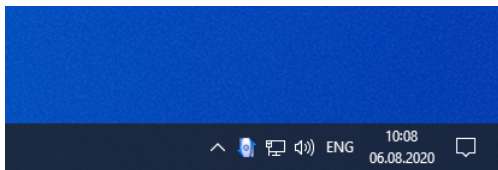
Anmerkung

Philips kann nicht garantieren, dass alle zugewiesenen Kurzbefehle wie gewünscht funktionieren, da Kurzbefehle in den unterschiedlichen Programm- und Sprachversionen verschieden sein können.

Programmieren eines benutzerdefinierten Profils

Es können Programmkurzbefehle für andere Anwendungen programmiert werden, mit denen die Funktionen der jeweiligen Anwendung über die Tasten des SpeechMike Ambient gesteuert werden können.

- 1 Verbinden Sie das SpeechMike Ambient über die Dockingstation mit Ihrem Computer. Alternativ können Sie das SpeechMike Ambient über ein USB-C-Kabel mit Ihrem Computer verbinden, solange der Drahtlosadapter und das SpeechMike Ambient beide mit demselben Computer gekoppelt sind.
- 2 Laden Sie die neueste Version von SpeechControl (Philips Device Control Center) herunter (<https://www.dictation.philips.com/speechcontrol><https://www.dictation.philips.com/speechcontrol>) und installieren Sie diese.
- 3 Starten Sie das Philips Device Control Center:
 - Wenn bei der Installation die Option für den automatischen Start von Philips Device Control Center ausgewählt wurde, öffnen Sie das Programm, indem Sie in der Windows- Taskleiste im Infobereich auf das Symbol  klicken.




- Wenn Sie das Programm manuell starten möchten, öffnen Sie das Windows-Startmenü, und wählen Sie Philips Speech Control > Philips Device Control Center.
- 4 Klicken Sie auf der Registerkarte **Application control** (Anwendungssteuerung) auf die Schaltfläche **Add** (Hinzufügen), um ein neues Profil zu erstellen.
 - 5 Suchen Sie die ausführbare Programmdatei, wählen Sie sie aus, und klicken Sie auf **Open** (Öffnen). Die Liste der Profile wird mit dem Profil der ausgewählten Anwendung ergänzt.

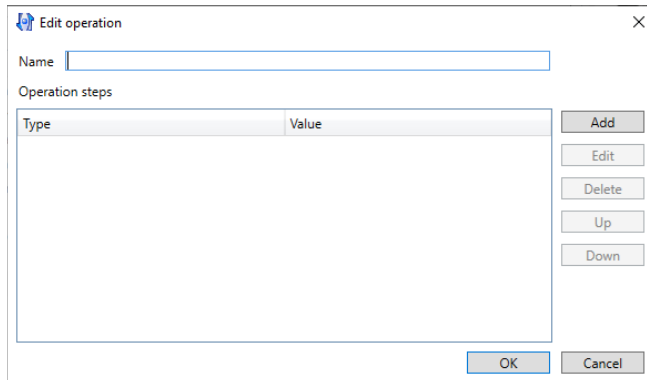


Anmerkung

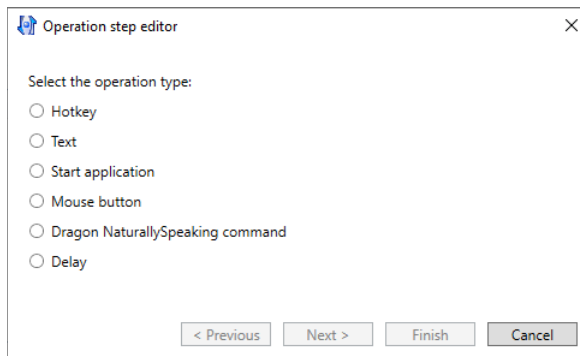
Beenden Sie die Zielanwendung während der Konfiguration.
Öffnen Sie die Anwendung, wenn die Konfigurationseinstellungen des Geräts gespeichert sind.

- 6 Wählen Sie in der Schaltflächenspalte eine Schaltfläche aus, und klicken Sie auf das Symbol , um einen Kurzbefehl zuzuweisen. Sie können jeweils unterschiedliche Kurzbefehle für das Drücken und Loslassen einer Taste zuweisen.

Das Fenster des Kurzbefehleditors wird angezeigt.



- 7 Geben Sie eine Bezeichnung für den Kurzbefehl ein, klicken Sie auf die Schaltfläche **Add** (Hinzufügen), und fügen Sie eine Aktion für den Kurzbefehl hinzu. Die folgenden Optionen sind verfügbar:
- **Hotkey**: Ermöglicht das Zuweisen eines Tastaturbefehls.
 - **Text**: Ermöglicht die Eingabe des Textes, der eingefügt werden soll, wenn eine Taste am SpeechMike Ambient gedrückt wird.
 - **Start application**: Ermöglicht das Starten einer Anwendung durch Drücken einer Taste am SpeechMike Ambient.
 - **Mouse button** (Maustaste)
 - **Dragon NaturallySpeaking command** (Dragon NaturallySpeaking-Befehl)
 - **Delay** (Verzögerung)



- 8 Sie können für jeden Kurzbefehl eine Aktion oder eine Folge von Aktionen hinzufügen.
- 9 Speichern Sie die neuen Einstellungen, indem Sie auf die Schaltfläche **Finish** (Fertig stellen) klicken.



Anmerkung

Über Device Control Center können keine Anwendungskurzbefehle für die Software Philips SpeechExec programmiert werden. Kurzbefehle für Philips SpeechExec können in SpeechExec im Menü Allgemeine Einstellungen konfiguriert werden. Weitere Informationen hierzu finden Sie in der Hilfe zur Anwendung SpeechExec.



Tipp

Konfigurationseinstellungen für die Anwendungssteuerung können in Dateien gespeichert und später importiert werden, sodass mehreren Geräten dieselben Konfigurationseinstellungen zugewiesen werden können.

Den Bewegungssensor verwenden

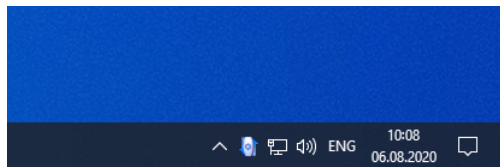
Das SpeechMike Ambient verfügt über einen integrierten Bewegungssensor, der erkennt, wenn das Gerät auf den Tisch gelegt und wieder hochgenommen wird. Der Bewegungssensor kann das Mikrofon automatisch stummschalten oder benutzerdefinierte Funktionen programmiert werden, z. B. die Aufnahme unterbrechen und fortzusetzen. Verwenden Sie die Device Control Center-Software, um die

automatische Stummschaltung des Mikrofons zu aktivieren (Registerkarte **Device > Advanced settings > Microphone motion control**) oder benutzerdefinierte Funktionen zu verwenden (Registerkarte **Application control**).

Verwendung des optimalen Audiomodus

Sie können den Audiomodus Ihres SpeechMike Ambient mit SpeechControl (Philips Device Control Center) ändern.

- 1 Verbinden Sie das SpeechMike Ambient über die Dockingstation mit Ihren Computer. Alternativ können Sie das SpeechMike Ambient über ein USB-C-Kabel mit Ihrem Computer verbinden, solange der Drahtlosadapter und das SpeechMike Ambient beide mit demselben Computer gekoppelt sind.
- 2 Laden Sie die neueste Version von SpeechControl (Philips Device Control Center) herunter (<https://www.dictation.philips.com/speechcontrol>[\[https://www.dictation.philips.com/speechcontrol\]](https://www.dictation.philips.com/speechcontrol)) und installieren Sie diese.
- 3 Starten Sie das Philips Device Control Center:
 - Wenn bei der Installation die Option für den automatischen Start von Philips Device Control Center ausgewählt wurde, öffnen Sie das Programm, indem Sie in der Windows- Taskleiste im Infobereich auf das Symbol  klicken.



- Wenn Sie das Programm manuell starten möchten, öffnen Sie das Windows-Startmenü, und wählen Sie Philips Speech Control > Philips Device Control Center.

Die aktuellen Einstellungen werden automatisch vom angeschlossenen SpeechMike Ambient heruntergeladen.

- 4 Im **Device** Tab, unter **Advanced settings** scrollen Sie nach unten zum **Audio mode** Abschnitt. In diesem Abschnitt können Sie zwischen den verschiedenen Audiomodis wechseln:

Ambient Modus

Dieser Modus wird für folgende Anwendungsfälle verwendet:

- Anwendungen für Einzelbenutzer, bei denen keine störenden Geräusche im Raum vorhanden sind
- Gesprächsaufnahmen, bei denen die Rauschunterdrückung und Sprechertrennung innerhalb der Software erfolgt (z. B. Microsoft Dragon Copilot)

Dictation Modus (einzelner Sprecher)

Dieser Modus wird für Einzelbenutzer-Diktieranwendungen wie DMO, SpeechExec und SpeechLive verwendet.

Wenn das SpeechMike Ambient getragen wird, trennt es den Benutzer von anderen störenden Stimmen im Raum und sendet ein Mono-Audiosignal an den Computer.

In jeder anderen Position (in der Dockingstation oder liegend auf dem Schreibtisch) schaltet das SpeechMike Ambient in den Ambient modus.

Integrator mode 1

Dieser Modus wird für Gesprächsaufnahmen verwendet, bei denen die Backend-Software keine integrierte Rauschunterdrückung und Sprechertrennung bietet. Das SpeechMike Ambient trennt den Benutzer von anderen Stimmen im Raum und sendet ein Stereo-Audiosignal an den Computer. Dieser Modus ist nur über das SDK oder die SpeechControl-Software verfügbar.

Integrator mode 2

Dieser Modus wird für Gesprächsaufnahmen verwendet, bei denen die Backend-Software keine integrierte Rauschunterdrückung und Sprechertrennung bietet. Das SpeechMike Ambient trennt den Benutzer von anderen Stimmen im Raum und sendet ein Stereo-Audiosignal an den Computer. Dieser Modus ist nur über das SDK oder die SpeechControl-Software verfügbar.

Ändern Sie den Audiomodus über die Tasten

Sie können den Audiomodus auch direkt an Ihrem SpeechMike Ambient ändern:

- 1 Halten Sie die Befehlstaste gedrückt und drücken Sie dann die Aufnahmetaste, um zwischen den verschiedenen Audiomodis umzuschalten.
- 2 Beim Umschalten zwischen den Audiomodis zeigt das Display durch ein Symbol

den aktuell ausgewählten Audiomodus an:



Ambient Modus



Dictation Modus



Integrator mode 1*



Integrator mode 2*

*Nur sichtbar, wenn der Integrator Modus über das SDK oder die SpeechControl-Software aktiviert wurde.


Firmware aktualisieren

Das Gerät wird durch ein internes Programm, die sogenannte Firmware, gesteuert. Diese Firmware wird im Rahmen der fortlaufenden Produktwartung aktualisiert, um neue Funktionen bereitzustellen und/oder Fehler zu korrigieren.

Es ist möglich, dass seit dem Kauf des Geräts eine neuere Version der Firmware (ein „Update“) veröffentlicht wurde. Sollte dies der Fall sein, können Sie die Gerätefirmware ganz einfach auf die neueste Version aktualisieren.

Verwenden Sie SpeechControl (Philips Device Control Center), um die Firmware Ihres Geräts zu aktualisieren. Sie können die neueste Version hier herunterladen: <https://www.dictation.philips.com/speechcontrol>[\[https://www.dictation.philips.com/speechcontrol\]](https://www.dictation.philips.com/speechcontrol). Bitte folgen Sie den nachfolgenden Anweisungen um das Firmware-Upgrade durchzuführen.

So aktualisieren Sie Ihr Gerät:

- 1 Verbinden Sie das SpeechMike Ambient über die Dockingstation mit Ihrem Computer. Alternativ können Sie das SpeechMike Ambient über ein USB-C-Kabel mit Ihrem Computer verbinden, solange der Drahtlosadapter und das SpeechMike Ambient beide mit demselben Computer gekoppelt sind.
- 2 Starten Sie das Philips Device Control Center:
 - Wenn bei der Installation die Option für den automatischen Start von Philips Device Control Center ausgewählt wurde, öffnen Sie das Programm, indem Sie in der Windows-Taskleiste im Infobereich auf das Symbol  klicken.
 - Wenn Sie das Programm manuell starten möchten, öffnen Sie das Windows-Startmenü, und wählen Sie Philips Speech Control > Philips Device Control

Center.



Anmerkung

Stellen Sie sicher, dass Sie die neueste Version des Philips Device Control Centers[<https://www.dictation.philips.com/speechcontrol>] verwenden.

- 3 Klicken Sie auf der Registerkarte **Device** (Gerät) auf **Firmware upgrade** (Firmware aktualisieren).
- 4 Klicken Sie in der Liste **Available firmware versions** (Verfügbare Firmwareversionen) auf die gewünschte Upgrade-Version.

Wenn die **Available firmware version** (Verfügbare Firmwareversionen) Liste leer ist, können Sie auch manuell auf unserer Website nach Firmware-Upgrades suchen.

Sie können das Firmware-Update für Ihr SpeechMike-Modell unter www.philips.com/dictation[[http:// www.philips.com/dictation](http://www.philips.com/dictation)] herunterladen.

Klicken Sie auf die Schaltfläche **Importieren** (Importieren), und wählen Sie den Ordner mit den zu importierenden Firmware- Dateien aus.

- 5 Klicken Sie auf die Schaltfläche **Upgrade** (Aktualisieren).
- 6 Wählen Sie **Yes, upgrade the device** (Ja, das Gerät aktualisieren), um die neue Firmware zu installieren.

- Die Aktualisierung der Firmware dauert ca. 30 Sekunden.



Achtung





Stecken Sie das Diktiermikrofon während der Firmware-Aktualisierung nicht vom Computer ab. Dadurch kann das Gerät beschädigt werden.

Unterstützte Tastenkombinationen

Sie können durch das betätigen bestimmter Tastenkombinationen einige Funktionen Ihres SpeechMike Ambient aktivieren/deaktivieren:

Funktion	Tastenkombination	Tasten halten für:	Indikation
Kopplungsmodus aktivieren (siehe Koppeln[erste- schritte.html#koppeln] für weitere Details)	Befehl + Einfügen/ Überschreiben/ Anhängen	3 Sekunden	<ul style="list-style-type: none"> • Wenn der drahtlos Adapter mit dem SpeechMike Ambient physisch verbunden ist wird er damit gekoppelt. • Wenn Sie das SpeechMike Ambient ohne Adapter verwenden, wird der 6-stellige Bluetooth-PIN angezeigt.

Funktion	Tastenkombination	Tasten halten für:	Indikation
Inkognito-Modus ein/aus			
Wenn Sie den Inkognito-Modus ein- bzw. ausschalten, werden alle LED-, Display- und Toneinstellungen überschrieben:			
<ul style="list-style-type: none"> Ein: Alle LEDs, das OLED-Display, Töne und Sprachansagen sind ausgeschaltet. Aus: Alle LEDs, das OLED-Display, Töne und Sprachansagen sind eingeschaltet. 	Diktatende (EoL)/ Priorität + Aufnahme	3 Sekunden	Wenn der Inkognitomodus aktiviert ist, wird das Symbol auf dem Bildschirm angezeigt.
Seriennummer und Firmware-Version anzeigen	Befehl + Wiedergabe	3 Sekunden	Die Seriennummer und die Firmware-Version werden auf dem Bildschirm angezeigt.

Funktion	Tastenkombination	Tasten halten für:	Indikation
Ändern Sie den Audiomodus	Halten Sie die Befehlstaste gedrückt und drücken Sie dann die Aufnahmetaste, um zwischen den verschiedenen Audiomodi umzuschalten.	-	<p>Beim Umschalten zwischen den Audiomodi zeigt das Display durch ein Symbol den aktuell ausgewählten Audiomodus an:</p> <p> Ambient Modus</p> <p> Dictation Modus</p> <p> Integrator mode 1*</p> <p> Integrator mode 2*</p> <p>*Nur sichtbar, wenn der Integrator Modus über das SDK oder die SpeechControl-Software aktiviert wurde.</p> <p>Unter <u>Verwendung des optimalen Audiomodus[verwenden-des-speechmike-ambient.html#verwendung-des-optimalen-audiomodus]</u> finden Sie weitere Informationen zu den verschiedenen Audiomodi.</p>

War das hilfreich?

Ja

Nein

Tastenmodi

Sie können Ihr SpeechMike Ambient zum Steuern verschiedener Anwendungen auf Ihrem Computer oder in Ihrem Browser benutzen. Zu diesem Zweck stehen Ihnen verschiedene Tastenmodi zur Verfügung:

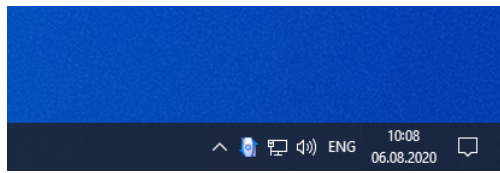
- [Befehlsmodus\[tastenmodi.html#befehlsmodus\]](#)
- [Tastaturmodus\[tastenmodi.html#tastaturmodus\]](#)
- [Browsermodus\[tastenmodi.html#browsermodus\]](#)
- [Windows Spracherkennungsmodus\[tastenmodi.html#windows-spracherkennungsmodus\]](#)
- [Dragon-Modus für Windows\[tastenmodi.html#dragon-modus-für-windows\]](#)
- [Dragon-Modus für Windows\[tastenmodi.html#dragon-modus-für-windows\]](#)

Die Tastenbelegungen für die einzelnen Modi können in der SpeechControl-Software geändert werden. Die Software steht unter www.dictation.philips.com/speechcontrol zum kostenlosen Download bereit.

Tastenmodus wechseln


- 1 Verbinden Sie das SpeechMike Ambient über die Dockingstation mit Ihrem Computer. Alternativ können Sie das SpeechMike Ambient über ein USB-C-Kabel mit Ihrem Computer verbinden, solange der Drahtlosadapter und das SpeechMike Ambient beide mit demselben Computer gekoppelt sind.
- 2 Laden Sie die neueste Version von SpeechControl (Philips Device Control Center) herunter (<https://www.dictation.philips.com/speechcontrol>) und installieren Sie diese.
- 3 Starten Sie das Philips Device Control Center:
 - Wenn bei der Installation die Option für den automatischen Start von Philips Device Control Center ausgewählt wurde, öffnen Sie das Programm, indem

Sie in der Windows- Taskleiste im Infobereich auf das Symbol  klicken.



- Wenn Sie das Programm manuell starten möchten, öffnen Sie das Windows-Startmenü, und wählen Sie Philips Speech Control > Philips Device Control Center.

Die aktuellen Einstellungen werden automatisch vom angeschlossenen SpeechMike Ambient heruntergeladen.

- 4 Öffnen Sie den **Device** Tab und wählen Sie **Button configuration** links. Wählen Sie den gewünschten Tastenmodus aus dem Dropdown-Menü aus und klicken Sie dann auf den **Hochladen**  Button, um die neuen Einstellungen auf Ihr SpeechMike Ambient zu übertragen.

Befehlsmodus

Der Befehlsmodus ist der Standardmodus des SpeechMike Ambient. In diesem Modus ist jede Taste am SpeechMike Ambient mit einem Befehl belegt. In der SpeechControl-Software können Sie festlegen, welche Befehle zum Steuern verschiedener Computeranwendungen ausgeführt werden sollen, wenn eine Taste am SpeechMike Ambient gedrückt oder losgelassen wird.

Befehl	
1	Aufnahme
2	Schneller Vorlauf
3	Schneller Rücklauf
4	Wiedergabe
5	Befehl

Befehl	
6	Einfügen/Überschreiben/ Anhängen
7	Diktatende (EoL)/Priorität

The diagram illustrates the Philips SpeechMike Ambient device from three perspectives: front, left side, and right side. Numbered callouts identify specific features: 1 points to the microphone on the front; 2 points to the 'Mikrofon EIN/AUS' button on the left side; 3 points to the 'Einfügen/Überschreiben/Anhängen' button on the left side; 4 points to the 'Diktatende (EoL)/Priorität' button on the left side; 5 points to the 'C' button on the right side; 6 points to the 'I/O' button on the right side; and 7 points to the 'E' button on the right side.

Tastaturmodus

Sie können eine Taste am SpeechMike Ambient mit einem Kurzbefehl belegen, den Sie bereits auf dem Computer nutzen, und so verschiedene Anwendungen auf dem Computer steuern. In der SpeechControl-Software können Sie festlegen, welche Befehle beim Drücken der entsprechenden Taste am SpeechMike Ambient ausgeführt werden sollen.

Der Tastaturmodus ist auch der Modus, in dem Sie mithilfe der vorkonfigurierten Dragon-Kurzbefehle die Spracherkennungssoftware Dragon NaturallySpeaking auf einem Windows-Computer bedienen können.

Befehl	Tastenkürzel in SpeechControl
1 SpeechMike- Mikrofon ein/ aus	Mikrofon EIN/ AUS
2 Nächstes Feld (Dragon)	Strg + Umschalt + N

Befehl		Tastenkürzel in SpeechControl
3	Vorheriges Wort/	Strg +
	vorherige	Umschalt +
	Wörter markieren	Linkspfeil]
4	Wiedergabe	Eingabetaste
5		
6	Vorwärts springen	Tabulatortaste
7	Zurück springen	Umschalt + Tabulatortaste

The diagram illustrates the Philips SpeechMike Ambient device from three perspectives: front, left side, and right side. Numbered callouts identify specific features: 1 points to the microphone on the front; 2 points to the top volume knob on the left side; 3 points to the top navigation buttons (back, forward, stop) on the left side; 4 points to the bottom navigation buttons (play, pause, stop) on the left side; 5 points to the top navigation buttons (back, forward, stop) on the right side; 6 points to the middle navigation buttons (play, pause, stop) on the right side; and 7 points to the bottom navigation buttons (play, pause, stop) on the right side. The front view also shows the 'PHILIPS' logo and 'SpeechMike Ambient' text.

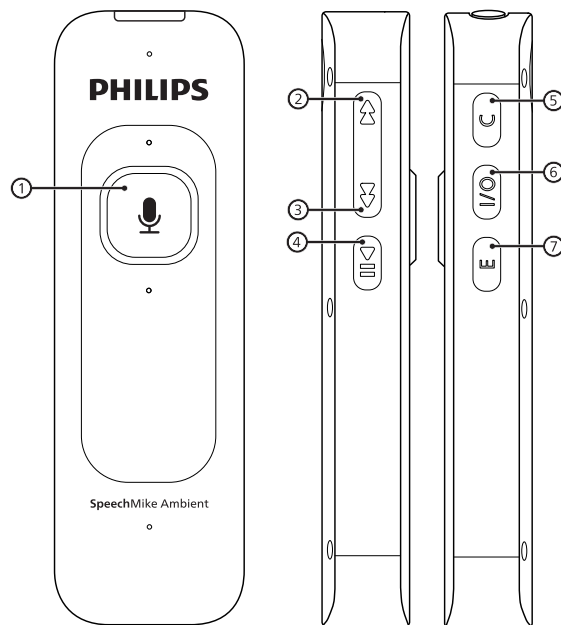
Browsermodus

Sie können eine SpeechMike Ambient Taste mit einem Kurzbefehl oder einem Befehl in Ihrem Browser belegen und so verschiedene Browser-basierte Diktieranwendungen steuern. In der SpeechControl-Software können Sie festlegen, welche Befehle beim Drücken der entsprechenden Taste am SpeechMike Ambient ausgeführt werden sollen.

Befehl	
1	Aufnahme
2	Schneller Vorlauf
3	Schneller Rücklauf
4	Wiedergabe
5	Befehl
6	Einfügen/Überschreiben/ Anhängen

Befehl

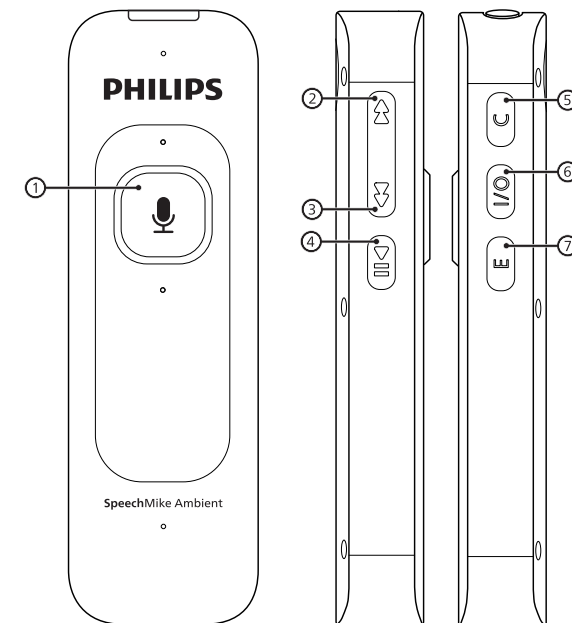
7 Diktatende (EoL)/Priorität



Windows Spracherkennungsmodus

In diesem Modus können Sie mithilfe der vorkonfigurierten Windows-Kurzbefehle die vorinstallierte Windows-Spracherkennungssoftware auf einem Windows-Computer bedienen.

	Befehl	Tastenkürzel in SpeechControl
1	Windows- Mikrofon ein/ aus	Strg + Win
2	Nächstes Wort/nächste Wörter markieren	Strg + Umschalt + Nach-rechts
3	Vorheriges Wort/ vorherige Wörter markieren	Strg + Umschalt + Linkspfeil
4		Eingabetaste
5		
6	Nächstes Feld (Dragon)	Tabulatortaste
7	Zurück springen	Umschalt + Tabulatortaste



Dragon-Modus für Mac

In diesem Modus können Sie mithilfe der vorkonfigurierten Dragon-Kurzbefehle die Spracherkennungssoftware Dragon NaturallySpeaking auf einem Mac-Computer bedienen.

	Befehl	Tastenkürzel in SpeechControl
1	Dragon- Mikrofon ein/ aus	⌘ + F11

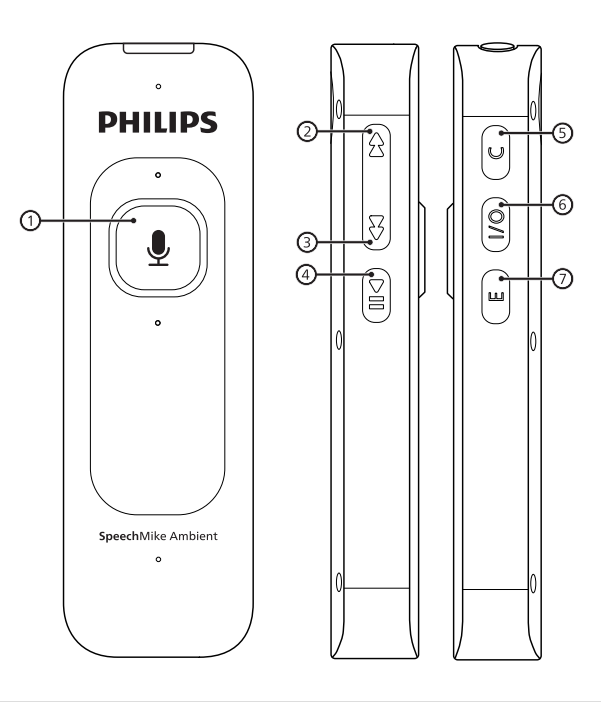
Befehl	Tastenkürzel in SpeechControl
2 Nächstes Wort/nächste Wörter markieren	Wahltaste + Umschalttaste + Rechtspfeil
3 Vorheriges Wort/ vorherige Wörter markieren	Wahltaste + Umschalttaste + Linkspfeil
4 Wiedergabe	
5	
6 Vorwärts springen	Tabulatortaste
7 Zurück springen	Umschalt + Tabulatortaste

Dragon-Modus für Windows

In diesem Modus können Sie mithilfe der vorkonfigurierten Dragon-Kurzbefehle die Spracherkennungssoftware Dragon NaturallySpeaking auf einem Windows-Computer bedienen.

Befehl	Tastenkürzel in SpeechControl
1 Dragon-Mikrofon ein/aus	Num+
2 Nächstes Feld (Dragon)	Strg + Umschalt + N

Befehl		Tastenkürzel in SpeechControl
3	Zurück springen	Strg + Umschalt + Linkspfeil
4	Wiedergabe	F7
5		
6	Vorwärts springen	Tabulatortaste
7	Vorheriges Wort/ vorherige Wörter markieren	Umschalt + Tabulatortaste



War das hilfreich?

Ja

Nein

Fehlersuche und -behebung

Die folgende Tabelle enthält eine Übersicht über die häufigsten Probleme, auf die Sie bei der Arbeit mit dem SpeechMike Ambient stoßen könnten. Wenn es Ihnen nicht gelingt, anhand der Informationen unten das Problem zu beheben, wenden Sie sich bitte an den Philips Partner für Service und Support, bei dem Sie das Gerät gekauft haben.

Problem	Ursache	Lösung
Das SpeechMike Ambient reagiert nicht auf Eingabebefehle.	<ul style="list-style-type: none">• Die Drahtlosverbindung zur Dockingstation könnte unterbrochen sein.	<ul style="list-style-type: none">• Prüfen Sie die Drahtlosverbindung.• Gehen Sie mit dem SpeechOne näher an die Dockingstation heran.• Starten Sie den Kopplungsvorgang wie im Kapitel Koppeln[erste-schritte.html#koppeln] beschrieben.
	<ul style="list-style-type: none">• Ihr Computer befindet sich im Ruhezustand.	<ul style="list-style-type: none">• Wecken Sie den Computer aus dem Ruhezustand auf.
	<ul style="list-style-type: none">• Der Akku ist leer.	<ul style="list-style-type: none">• Laden Sie das SpeechMike Ambient auf.• Wenn keine dieser Lösungen das Problem behebt, setzen Sie die Drahtlosverbindung zurück. Weitere Informationen finden Sie unter Drahtlosverbindung zurücksetzen[erste-schritte.html#drahtlosverbindung-zurücksetzen].

Problem	Ursache	Lösung
Das SpeechMike Ambient lässt sich nicht einschalten.	<ul style="list-style-type: none"> • Der Akkuladestand ist sehr niedrig. 	<ul style="list-style-type: none"> • Laden Sie das SpeechMike Ambient auf.
Der SpeechMike Ambient stellt keine Verbindung zum Drahtlosadapter her.	<ul style="list-style-type: none"> • Möglicherweise sind Dockingstation und SpeechMike Ambient nicht mehr gekoppelt, oder das SpeechMike Ambient war vorher mit einer anderen Dockingstation gekoppelt. 	<ul style="list-style-type: none"> • Starten Sie den Kopplungsvorgang wie im Kapitel Koppeln[erste-schritte.html#koppeln] beschrieben. • Wenn das Problem durch erneutes Koppeln nicht gelöst werden kann, setzen Sie die Drahtlosverbindung zurück. Weitere Informationen finden Sie unter Drahtlosverbindung zurücksetzen[erste-schritte.html#drahtlosverbindung-zurücksetzen].
Das SpeechMike Ambient ist an den Computer angeschlossen, die Audioausgabe erfolgt jedoch nur über den Lautsprecher des Computers.	<ul style="list-style-type: none"> • Das SpeechMike Ambient ist nicht als Standard-Wiedergabegerät ausgewählt. 	<ul style="list-style-type: none"> • Gehen Sie zu den Windows-Audioeinstellungen und wählen Sie als Standard-Wiedergabegerät SpeechMike Ambient aus.
Das SpeechMike Ambient nimmt keinen Ton auf.	<ul style="list-style-type: none"> • Der Eingangspegel ist zu niedrig, weil die falsche Aufnahmequelle ausgewählt wurde. 	<ul style="list-style-type: none"> • Gehen Sie zu den Windows-Audioeinstellungen und wählen Sie als Standardaufnahmegerät das SpeechMike Ambient aus.



Problem	Ursache	Lösung
Der Magnetclip hält das SpeechMike Ambient nicht fest.	<ul style="list-style-type: none"> • Der Befestigungsclip wird hinter dem Stoff Ihres Hemdes angebracht. 	<ul style="list-style-type: none"> • Verwenden Sie den Montageclip, um das SpeechMike Ambient an Ihrer Kleidung zu befestigen, wie Sie es auch mit einer Wäscheklammer tun würden. Bringen Sie den Clip nicht nur mit dem Magneten auf der Rückseite des Stoffs Ihres Hemdes an. <p>Unter Nutzungsoptionen[verwenden-des-speechmike-ambient.html#nutzungsoptionen] finden Sie weitere Informationen.</p>
Die Aufnahmequalität ist sehr schlecht.	<ul style="list-style-type: none"> • Die Mikrofone Ihres SpeechMike Ambient sind abgedeckt. 	<ul style="list-style-type: none"> • Stellen Sie sicher, dass die Mikrofone Ihres SpeechMike Ambient nicht bedeckt werden (z. B. wenn Sie die Arme davor verschränken) und dass das SpeechMike Ambient frei und vertikal positioniert ist, um die beste Klangqualität zu ermöglichen. <p>Unter Nutzungsoptionen[verwenden-des-speechmike-ambient.html#nutzungsoptionen] finden Sie weitere Informationen.</p>









Problem	Ursache	Lösung
Die drahtlose Verbindung ist schlecht.		<ul style="list-style-type: none"> • Stellen Sie sicher, dass der Abstand zwischen dem SpeechMike Ambient und dem drahtlose Adapter/der Dockingstation nicht weiter als 25 Meter (82 Fuß) ist. Weitere Informationen finden Sie unter Informationen zur Drahtlostechnologie[erste-schritte.html#informationen-zur-drahtlostechnologie]. • Wenn sich zwischen dem SpeechMike Ambient und den drahtlosen Adapter Objektive befinden, verringern Sie nach Möglichkeit die Übertragungsdistanz. • Positionieren Sie sich bei der Aufnahme möglichst in einer Linie mit dem drahtlosen Adapter und achten Sie darauf, dass Ihr Körper das Signal nicht behindert.

LED-Farben und ihre Bedeutung

Die LED-Anzeigen an Ihrem SpeechMike Ambient und der Dockingstation geben Aufschluss über den Status der Verbindung und den Akkuladestand sowie über Probleme bei der Verwendung des SpeechMike Ambient und der Dockingstation. Der folgenden Tabelle können Sie genauere Informationen zum Verbindungsstatus, zum Akkuladestand und zu potenziellen Problemen entnehmen:










Verbindungs-LED

SpeechMike Ambient	Drahtlosadapter	Bedeutung
		• Verbindung in Ordnung
Blau	Blau	

SpeechMike Ambient	Drahtlosadapter	Bedeutung
 Rot	 Blau	• Verbindung unterbrochen
 Aus	 Rot	• SpeechMike Ambient ausgeschaltet
 Rot	 Aus	• Drahtlosadapter nicht eingesteckt
 Rot	 Rot	• Keine Kopplung

Symbole und ihre Bedeutungen anzeigen

Abhängig von der aktiven Funktion, zeigt das SpeechMike Ambient verschiedene Symbole auf dem Bildschirm an, um den aktuellen Status oder die Nutzung anzuzeigen.

Symbol	Bedeutung
	Es wurde erfolgreich eine Bluetooth-Verbindung hergestellt.
	Es konnte keine Bluetooth-Verbindung hergestellt werden.
	Bluetooth-Verbindung verfügbar, aber keine Datenverbindung über USB.
	Akku lädt
	Inkognito-Modus (sowohl LEDs als auch akustische Signale sind ausgeschaltet)
	Nur die akustischen Signale sind ausgeschaltet.
	Nur die LEDs sind ausgeschaltet.
	Externes Mikrofon angeschlossen
	Externe Kopfhörer angeschlossen

War das hilfreich?

Ja

Nein

© 2025 Speech Processing Solutions GmbH. Alle
Rechte vorbehalten.

Deutsch ▲

Technische Daten

SpeechMike Ambient

Drahtlose Konnektivität

Drahtlose Technologie	2,4 GHz Bluetooth Low Energy
-----------------------	------------------------------

Maximale Leistung	$\leq 10\text{mW}$
-------------------	--------------------

Maximale Reichweite	bis zu 25 m (bei freier Sicht)
---------------------	--------------------------------

Audio

Mikrofontyp	MEMS-4-Wege-Mikrofonarray
-------------	---------------------------

Charakteristik	omnidirektional und strahlformend
----------------	-----------------------------------

Frequenzgang	200 – 8000 Hz
--------------	---------------

Sound

Lautsprechertyp	eingebauter rechteckiger dynamischer Lautsprecher
-----------------	---

Akustischer Frequenzgang	300 – 8000 Hz
--------------------------	---------------

Lautsprecherausgangsleistung	> 200 mW
------------------------------	----------

Stromversorgung

Akku-Typ	Li-polymer
----------	------------

Wiederaufladbar	über Dockingstation oder USB-C-Netzteil 5V 0,5A
-----------------	---

Batterielebensdauer	bis zu 10 Stunden ununterbrochene Gesprächszeit
---------------------	---

Ladezeit	3 Stunden
----------	-----------

Produktabmessungen

Produktabmessungen (B × T × H)	32 × 104 × 15 mm
--------------------------------	------------------

Gewicht	42 g
---------	------

Drahtlosadapter

Produktabmessungen (B × T × H)	14 x 7 x 42,5 mm
--------------------------------	------------------

Gewicht	4 g
---------	-----

Dockingstation

Produktabmessungen (B × T × H)	85 × 85 × 32 mm
--------------------------------	-----------------

Gewicht	140 g
---------	-------

USB-C	zum Laden und für die Datenverbindung
-------	---------------------------------------

USB-C	für BLE-Funkadapter
-------	---------------------

Kensington Lock	
-----------------	--

Systemanforderungen

Prozessor	Intel Dual-Core-Prozessor oder gleichwertiger AMD-Prozessor, 1 GHz oder schneller
-----------	---

RAM	2 GB (32 bit)/4 GB (64 bit)
-----	-----------------------------

Festplattenspeicher	30 MB für die SpeechControl-Software, 4,5 GB für das Microsoft .NET Framework
---------------------	---

Betriebssystem	Windows 11, Windows 10 (64 Bit)
----------------	---------------------------------

Grafik	DirectX-kompatible Grafikkarte mit Hardwarebeschleunigung empfohlen
--------	---

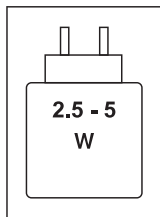
Sound	Windows-kompatibles Soundgerät
-------	--------------------------------

Freier USB-C-Anschluss	
------------------------	--

Unterstützte
Spracherkennungssoftware

Nuance Dragon Professional 12.5/13/14/15/16 (Einzel-/
Gruppenversion), Nuance Dragon Legal
12.5/13/14/15/16, Dragon Medical Practice Edition 2/3,
Dragon Medical One, Solventum Fluency Direct 8.0
und höher, Fluency for Imaging 3 und höher, Fusion
Narrate powered by nVox

Informationen zum Ladegerät



Die vom Ladegerät gelieferte
Leistung muss zwischen minimal
2,5 Watt, die vom Gerät benötigt
werden, und maximal 5 Watt
liegen, um die maximale
Ladegeschwindigkeit zu erreichen.

War das hilfreich?

Ja

Nein

Zertifizierungen

Europa



CE-Konformitätserklärung

Hergestellt für:	Speech Processing Solutions GmbH,
	Gutheil-Schoder-Gasse 8–12,
	1100 Wien, Österreich
	www.philips.com/dictation [https://www.philips.com/dictation]
Marke:	Philips
Produktname:	Philips SpeechMike Ambient
Modell:	PSM5000
Betriebstemperatur:	5° – 45° C / 41° – 113° F

SpeechMike Ambient (PSM5000)

Hereby, Speech Processing Solutions GmbH declares that the radio equipment device is in compliance with Directive 2014/53/EU as well as UK Radio Equipment Regulations SI 2017 No.1206. The full text of the EU/UK declaration of conformity is available at the following internet address CE and for UK: <https://www.dictation.philips.com/en/philips-speechmike-ambient-wearable-ki-assistent-psm5000-serie/>

Product name and model number: SpeechMike Ambient PSM5000

1) Operation Frequency: 2402 MHz ~ 2480 MHz

2) Modulation Type: GFSK

3) Maximum power value measured in actual operation: 9,27 mW eirp max

4) Tune up Range value: 10dBm +/- 2dBm

Drahtlosadapter (ACC5100)

Hereby, Speech Processing Solutions GmbH declares that the radio equipment device is in compliance with Directive 2014/53/EU as well as UK Radio Equipment Regulations SI 2017 No.1206. The full text of the EU/UK declaration of conformity is available at the following internet address CE and for UK: <https://www.dictation.philips.com/en/philips-speechmike-ambient-wearable-ki-assistent-psm5000-serie/>

Product name and model number: Wireless Adapter ACC5100

1) Operation Frequency: 2402 MHz ~ 2480 MHz

2) Modulation Type: GFSK

3) Maximum power value measured in actual operation: 9,06 mW eirp max

4) Tune up Range value: 9.6 dBm +/- 2dBm

USA

SpeechMike Ambient (PSM5000)

FCC Statement

This equipment has been tested and found to comply with the limits for a Class B digital device, pursuant to Part 15 of the FCC Rules. These limits are designed to provide reasonable protection against harmful interference in a residential installation. This equipment generates uses and can radiate radio frequency energy and, if not installed and used in accordance with the instructions, may cause harmful interference to radio communications. However, there is no guarantee that interference will not occur in a particular installation.

If this equipment does cause harmful interference to radio or television reception, which can be determined by turning the equipment off and on, the user is encouraged to try to correct the interference by one or more of the following measures:

- Reorient or relocate the receiving antenna.
- Increase the separation between the equipment and receiver.
- Connect the equipment into an outlet on a circuit different from that to which the

receiver is connected

- Consult the dealer or an experienced radio/TV technician for help.

FCC Radiation Exposure Statement

This device complies with FCC radiation exposure limits set forth for an uncontrolled environment. This equipment must be installed and operated in accordance with provided instructions.

This device complies with part 15 of the FCC Rules. Operation is subject to the following two conditions:

(1) This device may not cause harmful interference, and

(2) this device must accept any interference received, including interference that may cause undesired operation.

Caution!

Any changes or modifications not expressly approved by the party responsible for compliance could void the user's authority to operate the equipment.

The SAR limit of USA (FCC) is 1,6 W/kg averaged over one gram of tissue. This device has been tested to comply with FCC Specific Absorption Rate (SAR) compliance. The highest reported SAR level for usage near the body (0mm) is 0,173 W/kg.

Drahtlosadapter (ACC5100)

FCC Statement

This equipment has been tested and found to comply with the limits for a Class B digital device, pursuant to Part 15 of the FCC Rules. These limits are designed to provide reasonable protection against harmful interference in a residential installation. This equipment generates uses and can radiate radio frequency energy and, if not installed and used in accordance with the instructions, may cause harmful interference to radio communications. However, there is no guarantee that interference will not occur in a particular installation.

If this equipment does cause harmful interference to radio or television reception, which can be determined by turning the equipment off and on, the user is encouraged to try to correct the interference by one or more of the following measures:

- Reorient or relocate the receiving antenna.

- Increase the separation between the equipment and receiver.
- Connect the equipment into an outlet on a circuit different from that to which the receiver is connected
- Consult the dealer or an experienced radio/TV technician for help.

FCC Radiation Exposure Statement

This device complies with FCC radiation exposure limits set forth for an uncontrolled environment. This equipment must be installed and operated in accordance with provided instructions and the antenna(s) used for this transmitter must be installed to provide a separation distance of at least 20 cm from all persons.

This device complies with part 15 of the FCC Rules. Operation is subject to the following two conditions:

(1) This device may not cause harmful interference, and

(2) this device must accept any interference received, including interference that may cause undesired operation.

Caution!

Any changes or modifications not expressly approved by the party responsible for compliance could void the user's authority to operate the equipment.

Canada Statement

SpeechMike Ambient (PSM5000)

This device contains licence-exempt transmitter(s)/receiver(s) that comply with Innovation, Science and Economic Development Canada's licence-exempt RSS(s). Operation is subject to the following two conditions:

(1) This device may not cause interference.

(2) This device must accept any interference, including interference that may cause undesired operation of the device.

The device meets the exemption from the routine evaluation limits of RSS 102 and compliance with RSS-102 RF exposure, users can obtain Canadian information on RF exposure and compliance.

This transmitter must not be co-located or operating in conjunction with any other antenna or transmitter.

The SAR limit of USA (FCC) is 1,6 W/kg averaged over one gram of tissue. This device has been tested to comply with FCC Specific Absorption Rate (SAR) compliance. The highest reported SAR level for usage near the body (0mm) is 0,173 W/kg.

Drahtlosadapter (ACC5100)

This device contains licence-exempt transmitter(s)/receiver(s) that comply with Innovation, Science and Economic Development Canada's licence-exempt RSS(s). Operation is subject to the following two conditions:

- (1) This device may not cause interference.
- (2) This device must accept any interference, including interference that may cause undesired operation of the device.

The device meets the exemption from the routine evaluation limits of RSS 102 and compliance with RSS-102 RF exposure, users can obtain Canadian information on RF exposure and compliance.

This transmitter must not be co-located or operating in conjunction with any other antenna or transmitter. This equipment should be installed and operated with a minimum distance of 20 centimeters between the radiator and your body.

Protect Your Hearing: Follow These Safety Guidelines

To minimize the risk of hearing damage when using your SpeechMike Ambient with headphones, please observe the following precautions:

Before using headphones

- Turn the volume control to its lowest setting before putting on the headphones.
- Put the headphones on.
- Gradually increase the volume to a comfortable level.

While using headphones

- Keep the volume as low as possible, especially in noisy environments where you

might be tempted to raise the volume.

- If you need to increase the volume, do so slowly and cautiously.
- Be aware that ringing in the ears can be a sign that the volume is too high.
- If you experience discomfort or ringing in your ears, stop using headphones immediately and consult a physician.
- Discontinue use if the headphones cause significant discomfort.
- Prolonged use at high volume may cause your ears to adapt to the sound level, potentially leading to permanent hearing damage without noticeable discomfort.



Batterieinformationen

Hergestellt in:	China
Gewicht:	8g
Kapazität:	480 mAh
Chemische Zusammensetzung:	LiPo
Nennspannung:	3,7V



Open-Source-Software

In diesem Handbuch erwähnte Produkte können Open-Source-Software enthalten.

Speech Processing Solutions GmbH bietet hiermit auf Nachfrage die Bereitstellung einer vollständigen Kopie des entsprechenden Quellcodes an. Dies gilt für die in diesem Produkt verwendeten urheberrechtlich geschützten Open-Source-Softwarepakete, für

die ein solches Angebot anhand der entsprechenden Lizenzen angefragt wurde. Dieses Angebot ist bis drei Jahre nach dem Kauf des Produkts gültig. Um den Quellcode zu erhalten, schreiben Sie bitte auf Englisch an folgende Adresse: info@speech.com.

Weder Speech Processing Solutions GmbH noch angeschlossene Gesellschaften sind gegenüber dem Käufer dieses Produkts oder Dritten haftbar in Bezug auf Schadenersatzansprüche, Verluste, Kosten oder Ausgaben, die dem Käufer oder Dritten in Folge eines Unfalls, des falschen Gebrauchs oder des Missbrauchs dieses Produkts oder infolge nicht autorisierter Modifikationen, Reparaturen, Veränderungen des Produkts oder der Nichteinhaltung der Betriebs- und Wartungshinweise von Philips erwachsen.

Dieses Benutzerhandbuch ist ein Dokument ohne Vertragscharakter. Irrtümer, Druckfehler und Änderungen vorbehalten.

War das hilfreich?

Ja

Nein

© 2025 Speech Processing Solutions GmbH. Alle Rechte vorbehalten.

Deutsch ▲